

# BATALLA DE QUINTO

Guerra Civil Española, Agosto 1937



## GUÍA VISITA POSICIONES

## Presentación

Te proponemos un recorrido por las posiciones donde se libraron los combates entre el ejército republicano, atacante, y el nacional que defendía las posiciones en Quinto durante la Guerra Civil Española.

El punto de encuentro inicial o de partida es a las 9:00 horas en el Ayuntamiento de Quinto en la Plaza de España, de aquí iremos tomaremos la Carretera de Castellón, dirección Alcañiz, salimos del pueblo y ya vemos el cabezo de la Nariz (Purburell) donde estaba la posición numero 1 que fue la última que se tomo.

De aquí nos dirigiremos a las 10:00, siguiendo la carretera dirección Alcañiz, a la Loma el Cornero donde se ubico el puesto de mando y los elementos logísticos de los atacantes (2), de aquí iremos por caminos hasta las posiciones fortificadas de Tosquetas y Lomacería (3) que dominaban el monte de Quinto, de aquí a la ermita de Bonastre (4) ya en la carretera de Quinto a Fuentes donde esperamos estar a las 11:00

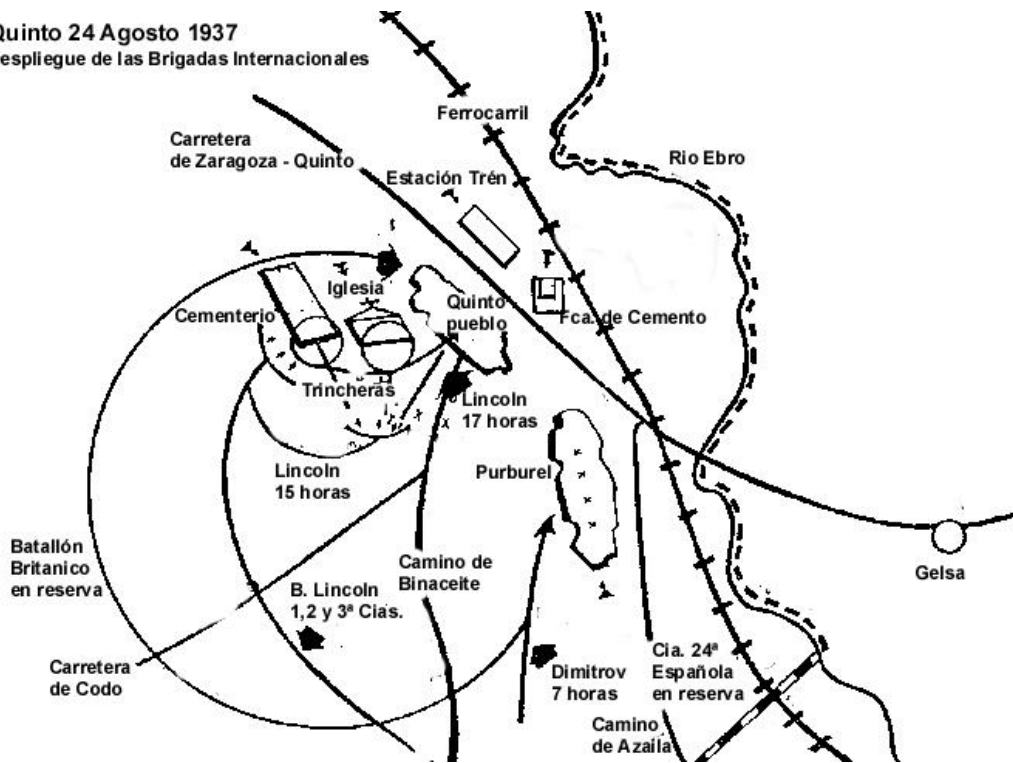
De Bonastre volvemos al pueblo para dirigirnos al Estrecho de Belloque (5), a las 12:00, donde se construyo el puente con barcas donde las tropas nacionales lanzaron la Batalla del Ebro, de aquí subiremos al Cementerio y a la Iglesia (6) la cual recomendamos visitar por dentro para entender sus características defensivas y que esperamos estar hacia las 13:00 horas

Los horarios son aproximados, esperamos poder cumplirlos. Llévate sombrero o gorra además de un calzado deportivo y que sea cómodo, ya que hay que andar por el monte, y consulta el tiempo para ver que ropa es la adecuada en general suele ser caluroso.

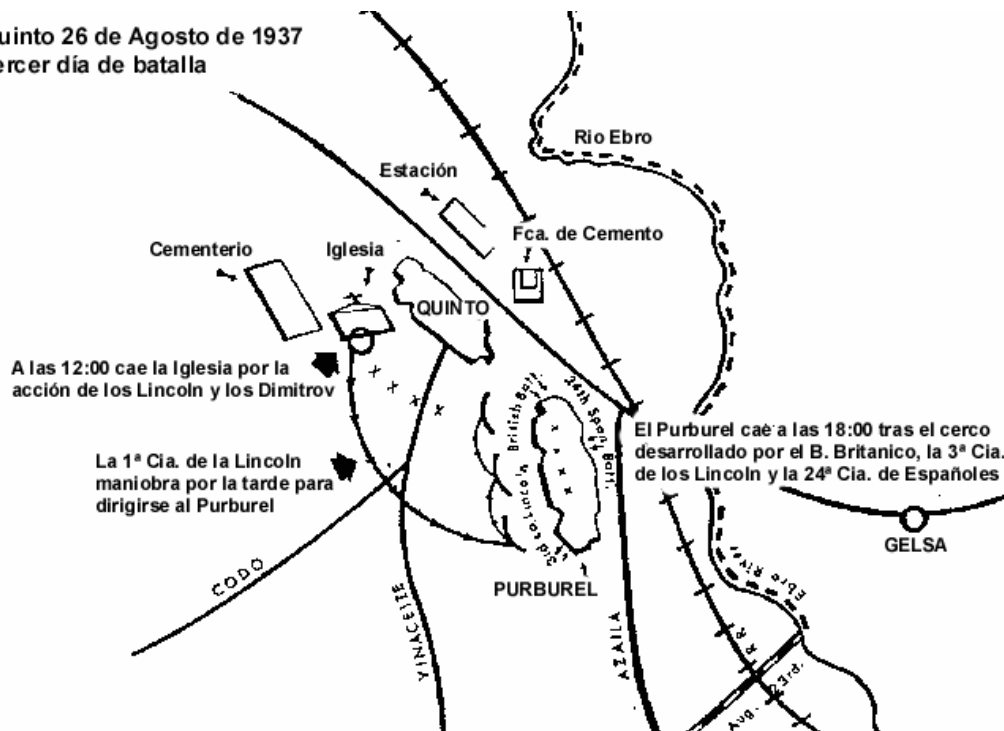
En cada parada hemos incluido un mapa de localización de los caminos a seguir. Una descripción de la posición defensiva y alguna foto de 1937 si la hay.



Quinto 24 Agosto 1937  
Despliegue de las Brigadas Internacionales

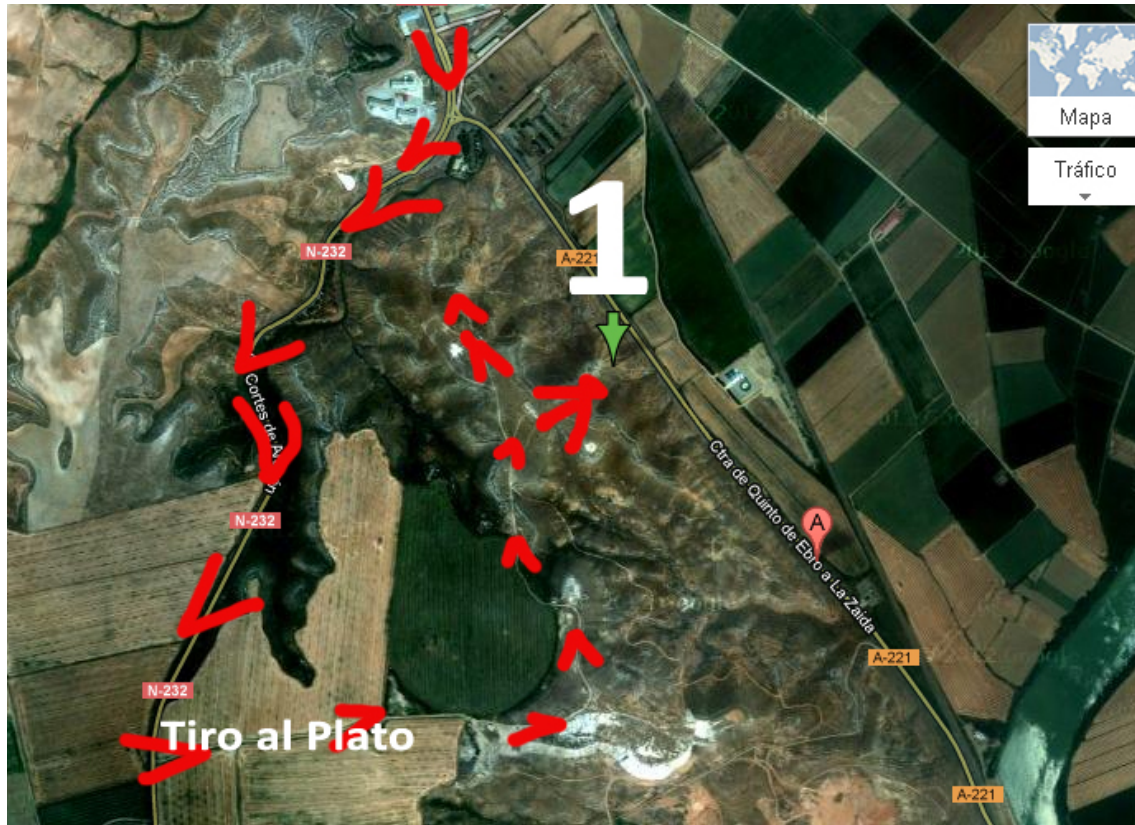


Quinto 26 de Agosto de 1937  
Tercer día de batalla



## 1.- CABEZO LA NARIZ y PURBURELL ( 41.410486, -0.488975 ) Posición 1

Subimos por las curvas conocidas por la revueltilla y llegando a la planicie veremos un cartel a nuestra izquierda que indica "TIRO AL PLATO" cogemos este camino y enseguida nos dirigimos a la izquierda hasta que se termine. Desde ahí ya podemos recorrer la posición a pie donde iremos viendo restos de trincheras y las vistas de las posiciones defensivas.



**Conocida como La Posición nº. 1.** Era la posición principal, que ocupaba el vértice sureste del triángulo defensivo, la más fortificada y extensa. La formaba un conjunto de cotas entre las actuales carreteras de Castellón y La Zaida. Las coordenadas de sus extremos eran: (709.500-4.587.850) y (710.000-4.587.450)<sup>1</sup>. Aparte de las alambradas y trincheras acostumbradas contaba con una obra con empleo de cemento y acero (construida con apoyo alemán). Llegaba una tubería de agua potable desde Quinto, que se encontraba al norte.

En su interior se hallaban los cabezos del Balar y de la Nariz (709.700-4.587.950) y en el extremo sur, el más cercano al frente, el de Purburell (en numerosas fuentes anglosajonas Purburell Hill. Estas fuentes llaman Purburell, por extensión, a toda la posición 1. La misma generalización realizan otros autores). Número de defensores: 650 (±150)

**La Posición nº. 2.** Conocida como "Las Eras" y situada al oeste de la anterior cruzando la carretera, con la que enlazaba por medio de trincheras y túneles. La formaban varias elevaciones en torno a (709.200-4.588.100) y se extendía hasta la posición 3. Número de defensores: 220 (±100) .IUGM La Batalla de Quinto, 1937 Gonzalo Lorén Garay



Cabezo La Nariz, ALBA 11-1176



A-22 N N

## 2.- Loma el Cornero, Puesto de Mando del Ejército Republicano

Salimos de nuevo a la N232 en dirección Alcañiz en seguida veremos a nuestra derecha la Loma el Cornero donde esta la actual Balsa y la ermita de Matamala a la que se accede por un camino que sale a la derecha desde la carretera



*El 23 de agosto a las 11 de la noche salieron los batallones para ocupar las bases de partida desde este punto donde se ubico el puesto de mando y de observación.*

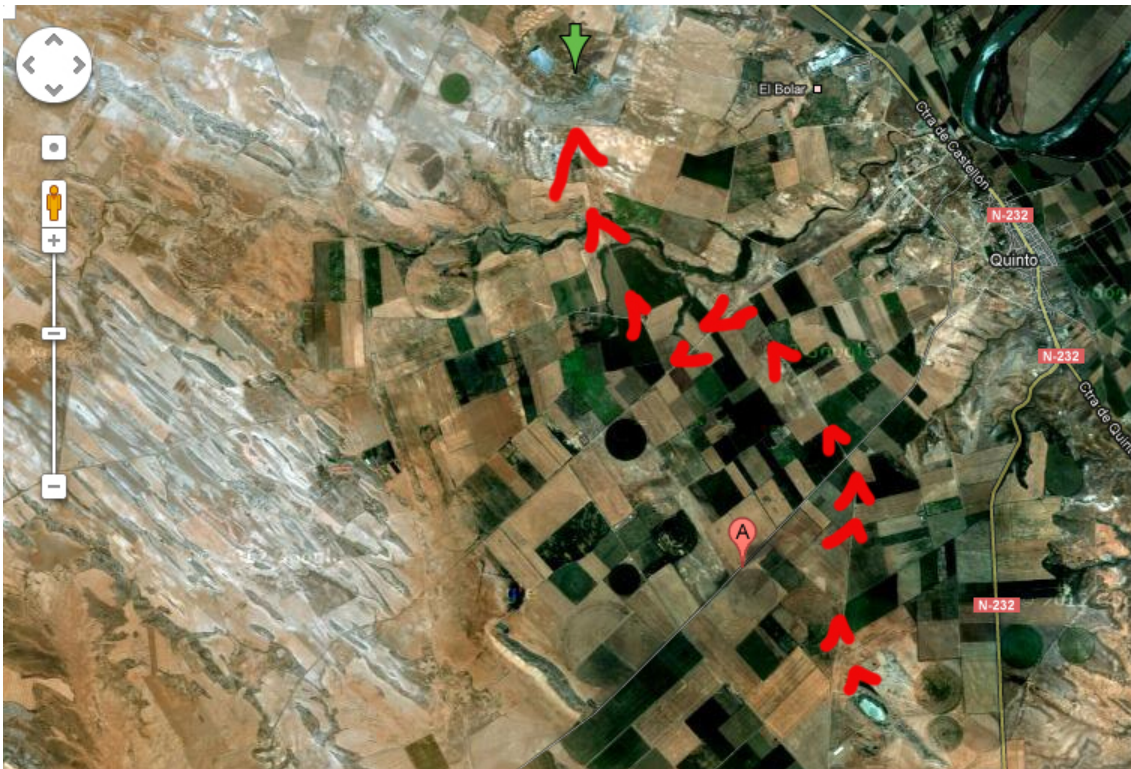


10-33

General Walter en el frente de Quinto

Agosto 1937

### 3.- Tosquetas



**La Posición nº. 5.** *Situada al noroeste de la anterior (706.000-4.590.000) y cercana a la cota Tosqueta en (704.500-4.590.800). Ambas atrincheradas y con presencia militar. En esta posición y en las posiciones 6 y 7 se encontraban edificios denominados parideras que servían de protección, alojamiento y descanso a las tropas.*

**La Posición nº. 6.** *En (705.850-4.587.000), alargando ya las líneas hacia el suroeste, en dirección a Codo. Número de defensores: 100 ( $\pm 80$ ).*

**La Posición nº. 7.** *En (703.800-4.584.850), última antes de los puestos controlados desde Codo. Número de defensores: 100 ( $\pm 80$ ).*



#### 4.- Bonastre



**La Posición nº. 8.** Hacia el norte, en dirección a Fuentes de Ebro, la ermita de la Virgen de Bonastre (704.550-4.593.850) y sus cotas al suroeste, llamadas Bonastre y El Fortín (703.850 -4.593.400). Número de defensores: 70 ( $\pm 30$ ).

**Estación de ferrocarril de Pina de Ebro.** En una posición al noreste de la anterior (704.000-4.594.900)4. Número de defensores: 100 ( $\pm 30$ ).



Soldados tras la toma de la estación de Pina

25 Agosto 1937



Toma de Bonastre

25 agosto 1937

## 5.- Belloque

Accedemos por el puente que cruza la vía que sale a la carretera N232 a la altura del Jardín (a la entrada del pueblo a la izquierda viniendo desde Zaragoza). Nada más pasar el puente sale un camino a la izquierda que nos lleva directo a Belloque



*En la operación de paso del río Ebro por Quinto, en marzo de 1938, se llevaron los materiales en camión desde Zaragoza hasta la entrada del pueblo de Quinto, desde donde se transportaban a hombros hasta el lugar fijado para parque, muy próximo a la orilla del río y defendido de las vistas por una hondonada del terreno; la distancia era de unos dos kilómetros; los pontones, con su peso de 500 kilogramos, eran transportados por equipos de 20 hombres; su aspecto, a la luz de la escasa luna que nos iluminaba, era el de extraños y gigantescos animales antediluvianos que avanzaban con movimientos pausados y silenciosos; para proporcionar descansos en el camino, sin tener que bajar a tierra el pontón, momento en que pueden producirse ruidos y accidentes al pñlarse pies o manos, se proveyó a cada equipo de cuatro estacones de poco más de un metro de longitud, sobre los que se sostenía el pontón durante los descansos, a modo como se hace con los pasos en las procesiones.*

*En los tres días que duró la preparación, el Mando prohibió la circulación por la carretera general desde Quinto hacia Zaragoza, desviando el tráfico por una pista polvorienta más alejada del río; esta medida, que pudo parecer arbitraria, tuvo por objeto facilitar el transporte de los elementos de pontoneros que hadan el recorrido con los faros apagados, y que el enemigo no advirtiese mayor ni menor actividad.*

Revista Pontoneros 1941



Tropas nacionales en Belloque

Marzo 1938



Tropas nacionales en Belloque

Marzo 1938

## 6.- Cementerio, Iglesia

**La Posición nº. 3.** Incluía la zona del cementerio (708.700-4.588.900) y, al este de la misma, la elevación conocida como Piquete (709.150-4.589.050) en la que se encontraba la iglesia. Continúa más al norte hasta 708.600-4.589.400. Número de defensores: 300 ( $\pm 150$ ).

**La Posición nº. 4.** La fábrica de cemento (709.600-4.588.350), después fue fábrica de harina y con ese nombre figura en algunos planos más modernos. Cercana a ella, la estación de FFCC de Quinto, (709.850-4.588.600). Ambos puntos estaba destinados a controlar la huerta al este de la población y a evitar el cruce enemigo del río o el paso entre éste y la posición 1. Número de defensores: 200 ( $\pm 150$ ).

**Casco Urbano:** Se encontraba el personal e instalaciones para el mando y logística de la plaza (709.150-4.588.750). Número de defensores: 200 ( $\pm 100$ ).



Compañía de ametralladoras  
Batallón MacKenzie-Papineau

Baños de Quinto, al fondo el Casilicio

Octubre 1937, ALBA 11-0767



Iglesia de la Asunción "El Piquete"  
tras la toma de Quinto el 27 de Agosto

Agosto 1937, ALBA 11-1217



Fabrica de cementos y estación al fondo

Agosto 1937

## POSICIONES DEFENSIVAS DE QUINTO DE EBRO EN AGOSTO DE 1937

**La Posición nº. 1.** Era la posición principal, que ocupaba el vértice sureste del triángulo defensivo, la más fortificada y extensa. La formaba un conjunto de cotas entre las actuales carreteras de Castellón y La Zaida. Las coordenadas de sus extremos eran: (709.500-4.587.850) y (710.000-4.587.450)<sup>1</sup>. Aparte de las alambradas y trincheras acostumbradas contaba con una obra con empleo de cemento y acero (construida con apoyo alemán). Llegaba una tubería de agua potable desde Quinto, que se encontraba al norte. En su interior se hallaban los cabezos del Balar y de la Nariz (709.700-4.587.950) y en el extremo sur, el más cercano al frente, el de Purburel (en numerosas fuentes anglosajonas Purburel Hill. Estas fuentes llaman Purburel, por extensión, a toda la posición 1. La misma generalización realizan otros autores). No confundir con otro Purburel cercano a Bujaraloz (728.850-4.590.150). Número de defensores: 650 ( $\pm 150$ )<sup>2</sup>.

**La Posición nº. 2.** Conocida como “Las Eras” y situada al oeste de la anterior, con la que enlazaba por medio de trincheras y túneles. La formaban varias elevaciones en torno a (709.200-4.588.100) y se extendía hasta la posición 3. Número de defensores: 220 ( $\pm 100$ ).

**La Posición nº. 3.** Incluía la zona del cementerio (708.700-4.588.900) y, al este de la misma, la elevación conocida como Piquete (709.150-4.589.050) en la que se encontraba la iglesia. Continúa más al norte hasta 708.600-4.589.400. Número de defensores: 300 ( $\pm 150$ ).

**La Posición nº. 4.** La fábrica de cemento (709.600-4.588.350), después fue fábrica de harina y con ese nombre figura en algunos planos más modernos. Cercana a ella, la estación de FFCC de Quinto, (709.850-4.588.600). Ambos puntos estaba destinados a controlar la huerta al este de la población y a evitar el cruce enemigo del río o el paso entre éste y la posición 1. Número de defensores: 200 ( $\pm 150$ ).

**La Posición nº. 5.** Situada al noroeste de la anterior (706.000-4.590.000) y cercana a la cota Tosqueta en (704.500-4.590.800). Ambas atrincheradas y con presencia militar. En esta posición y en las posiciones 6 y 7 se encontraban edificios denominados parideras<sup>3</sup> que servían de protección, alojamiento y descanso a las tropas que

**La Posición nº. 6.** En (705.850-4.587.000), alargando ya las líneas hacia el suroeste, en dirección a Codo. Número de defensores: 100 ( $\pm 80$ ).

**La Posición nº. 7.** En (703.800-4.584.850), última antes de los puestos controlados desde Codo. Número de defensores: 100 ( $\pm 80$ ).

**La Posición nº. 8.** Hacia el norte, en dirección a Fuentes de Ebro, la ermita de la Virgen de Bonastre (704.550-4.593.850) y sus cotas al suroeste, llamadas Bonastre y El Fortín (703.850 -4.593.400). Número de defensores: 70 ( $\pm 30$ ).

**Estación de ferrocarril de Pina de Ebro.** En una posición al noreste de la anterior (704.000-4.594.900)<sup>4</sup>. Número de defensores: 100 ( $\pm 30$ ).

**Casco Urbano:** Se encontraba el personal e instalaciones para el mando y logística de la plaza (709.150-4.588.750). Número de defensores: 200 ( $\pm 100$ ).